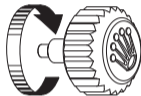


## MISE EN SERVICE

Avant d'être portée pour la première fois ou suite à un arrêt, une montre Rolex doit être remontée manuellement. Cela permet d'assurer son bon fonctionnement et sa précision. Pour effectuer le remontage manuel de la montre, dévisser complètement la couronne de remontoir, puis la tourner plusieurs fois dans le sens horaire ; l'autre sens est inactif. Effectuer 25 tours au minimum pour un remontage partiel suffisant. La montre se remontera ensuite automatiquement tant qu'elle est portée au poignet. Revisser soigneusement la couronne contre le boîtier afin de garantir l'étanchéité.



Le sceau vert qui accompagne votre montre Rolex symbolise son statut de Chronomètre Superlatif. Ce titre exclusif atteste qu'elle a subi avec succès une série de contrôles finaux spécifiques menés par Rolex dans ses propres laboratoires en complément de la certification officielle COSC de son mouvement. Ces tests sans égal portant notamment sur la précision chronométrique, l'étanchéité, le remontage automatique et la fiabilité repoussent les limites de la performance. Ils font de Rolex le standard d'excellence en matière de montre mécanique. Pour plus d'information, connectez-vous sur [rolex.com](https://www.rolex.com).



---

## AU CŒUR DES MODÈLES DATEJUST

---

OYSTER PERPETUAL DATEJUST	4-5
---------------------------	-----

---

## LE FONCTIONNEMENT DE VOTRE MONTRE

---

VUE D'ENSEMBLE	6-7
RÉGLAGES DE L'OYSTER PERPETUAL DATEJUST	8-11
LA RALLONGE RAPIDE DE CONFORT EASYLINK	12-13

---

## LE SERVICE ROLEX

---

VOTRE ROLEX AU QUOTIDIEN	14-15
LE SERVICE APRÈS-VENTE	16-17
LE RÉSEAU MONDIAL	18

**ROLEX.COM**

---



**ROLEX**  
**OYSTER PERPETUAL**  
**DATEJUST**

## OYSTER PERPETUAL DATEJUST

L'Oyster Perpetual Datejust est la montre de référence de celles et ceux pour qui l'élégance est par essence intemporelle. Avec ce modèle, Rolex imposa le calendrier à affichage de la date dans un guichet à 3 heures. Une innovation qui deviendra un standard horloger. Sa fameuse loupe Cyclope sur la glace saphir pratiquement inrayable permet d'agrandir la taille de la date pour un plus grand confort de lecture.

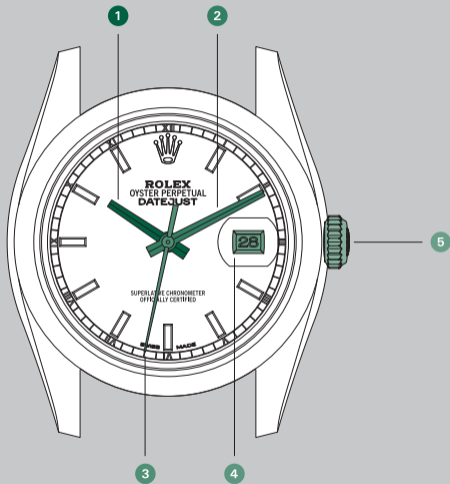
Le boîtier Oyster de l'Oyster Perpetual Datejust, étanche jusqu'à 100 mètres, est un exemple de robustesse et

d'élégance. Il protège efficacement le mouvement mécanique à remontage automatique, entièrement manufacturé par Rolex.

L'Oyster Perpetual Datejust se décline en une large gamme de modèles de différentes tailles, assortis d'un vaste choix de cadrans, de lunettes, de bracelets et de fermoirs.

## VUE D'ENSEMBLE OYSTER PERPETUAL DATEJUST

- 1 Aiguille des heures
- 2 Aiguille des minutes
- 3 Aiguille des secondes
- 4 Guichet date
- 5 Couronne de remontoir



## RÉGLAGES OYSTER PERPETUAL DATEJUST

### **Position vissée (*position 0*):**

la couronne est vissée à fond contre le boîtier. Lorsque la couronne est dans cette position, l'Oyster Perpetual Datejust est garantie étanche jusqu'à 100 mètres de profondeur.

### **Remontage manuel (*position 1*):**

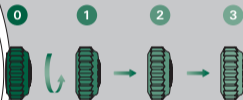
la couronne est dévissée. Pour effectuer le remontage manuel de la montre, tourner la couronne dans le sens horaire; l'autre sens est inactif. Lors d'une mise en service ou suite à un arrêt de la montre, effectuer 25 tours au minimum pour un remontage partiel.





## Mise en service

- Effectuer un remontage manuel de la montre (voir page 8).
- Effectuer la mise à l'heure dans le sens horaire et s'assurer du passage de la date à minuit (voir pages 10-11).
- Régler la date (voir pages 10-11).



*Dévisser puis tirer*

Pour revisser la couronne, la remettre en *position 1* et appliquer une légère pression sur celle-ci tout en la vissant dans le sens horaire contre le boîtier.

Après toute manipulation, revisser soigneusement la couronne contre le boîtier afin de garantir l'étanchéité. La couronne ne doit en aucun cas être manipulée sous l'eau.

**Correction de la date (*position 2*):**

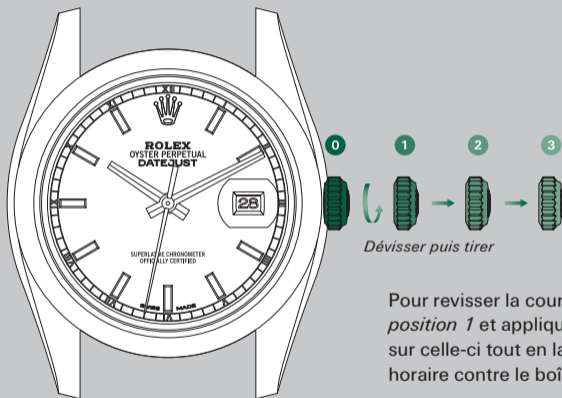
la couronne est dévissée et tirée au premier cran.

Selon le modèle, tourner la couronne dans le sens horaire ou antihoraire pour corriger la date. L'autre sens est inactif ou effectue un remontage manuel.

Pendant cette opération, la montre continue de fonctionner.

**Mise à l'heure (*position 3*):**

la couronne est dévissée et tirée au deuxième cran. L'aiguille des secondes est stoppée, permettant une mise à l'heure précise. Pour effectuer cette mise à l'heure, tourner la couronne dans le sens horaire ou antihoraire. Afin de ne pas confondre le matin et le soir, avancer jusqu'à 12 heures. Si la date change, il est alors minuit.

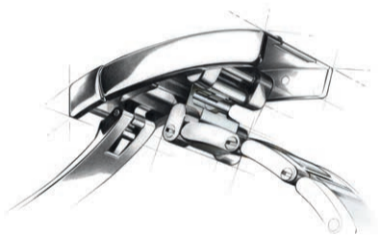


*Dévisser puis tirer*

Pour revisser la couronne, la remettre en *position 1* et appliquer une légère pression sur celle-ci tout en la vissant dans le sens horaire contre le boîtier.

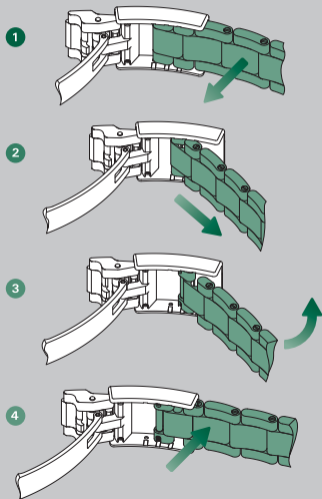
Après toute manipulation, revisser soigneusement la couronne contre le boîtier afin de garantir l'étanchéité. La couronne ne doit en aucun cas être manipulée sous l'eau.

## LA RALLONGE RAPIDE DE CONFORT EASYLINK

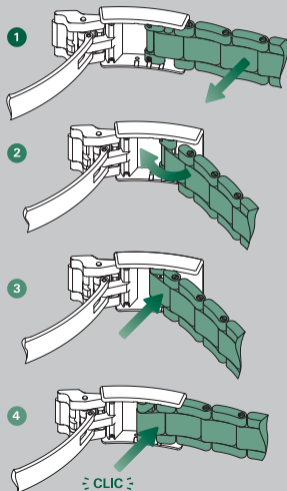


Afin d'assurer un confort de porter optimal dans toutes les situations, Rolex a créé le système de rallonge Easylink disponible sur certains modèles. Cette conception exclusive, qui a été brevetée, permet d'ajuster soi-même la longueur du bracelet de 5 mm, sans aucun outillage.

## Réglage de la position courte à la position longue



## Réglage de la position longue à la position courte



## VOTRE ROLEX AU QUOTIDIEN

Grâce au savoir-faire Rolex, votre montre vous demandera peu d'entretien au quotidien.

Vous pouvez maintenir son éclat au moyen d'un tissu en microfibre. Il vous est également possible de la laver de temps à autre avec une brosse douce et de l'eau savonneuse. Après un bain de mer, il est important de rincer votre montre à l'eau douce afin d'éliminer le sel et le sable.

Avant d'effectuer ces opérations, vérifiez que la couronne est bien vissée contre le boîtier afin de garantir l'étanchéité de votre montre.

## LE SERVICE APRÈS-VENTE

Le service après-vente Rolex met tout en œuvre pour que votre montre conserve ses performances techniques en matière de précision, de fiabilité et d'étanchéité, ainsi que tout son éclat.

Pour un bon fonctionnement et une précision optimale, le mouvement mécanique de votre montre Rolex dépend de lubrifiants à haute performance développés et mis au point par Rolex. Au fil des ans, tout lubrifiant subit une altération de ses propriétés pouvant influencer la précision d'un mouvement. De plus,

afin de vérifier les performances d'étanchéité de votre montre, il est important d'effectuer des contrôles techniques rigoureux.

Pour ces raisons, il vous est conseillé de la confier périodiquement pour un service à un détaillant officiel ou à un centre de service Rolex. Lors d'un service effectué auprès d'un horloger agréé Rolex, chacun des composants de votre montre Rolex est démonté et nettoyé méticuleusement.

Les composants sont ensuite contrôlés et ceux ne répondant plus aux critères



fonctionnels et esthétiques sont remplacés par des pièces certifiées Rolex.

Pendant le réassemblage, l'horloger réalise une lubrification maîtrisée sur le mouvement et vérifie le bon fonctionnement de votre montre. Le boîtier et le bracelet métallique sont remis en état afin de retrouver tout leur éclat. Votre montre Rolex est ensuite soumise à une série de contrôles techniques très rigoureux permettant de garantir son étanchéité, sa réserve de marche et sa parfaite précision.

A la suite de cette procédure Rolex, votre montre bénéficie d'une garantie de service.

## LE RÉSEAU MONDIAL

Implanté dans plus de 100 pays à travers le monde, le réseau de détaillants officiels Rolex s'appuie sur le savoir-faire des horlogers sélectionnés et formés par Rolex.

Grâce à leur expertise, ces détaillants officiels sauront vous conseiller sur tous les aspects techniques du fonctionnement de votre montre Rolex. Qu'il s'agisse d'une mise à longueur de votre bracelet, d'une intervention de réglage ou d'un service complet de votre montre, les horlogers Rolex hautement qualifiés mettront toutes

leurs compétences à votre disposition pour assurer la pérennité de votre montre Rolex.

Vous pouvez consulter la liste des détaillants officiels et des centres de service Rolex sur notre site internet [rolex.com](https://www.rolex.com).

## ROLEX.COM

Nous vous invitons à vous connecter sur **rolex.com**, un espace privilégié de découverte sur le fonctionnement de votre montre Rolex, mais aussi sur la qualité, le savoir-faire et les valeurs fondamentales de la marque.

Bienvenue dans l'univers Rolex.

Rolex se réserve le droit de modifier en tout temps les modèles illustrés dans ce catalogue.

© Rolex SA, 3-5-7, rue François-Dussaud, 1211 Genève 26, Suisse  
553.51 Fr - 3.2019 - Imprimé en Suisse

[rolex.com](https://www.rolex.com)